



GRO







# 1. Podsumowanie

Z przyjemnością przedstawiamy Państwu raport z pierwszego roku działalności 30% Club Poland Investor Group czyli Polskiej Grupy Inwestorskiej. Grupa Inwestorska powołana została do życia przez 3 podmioty: **Aegon PTE, NN Investment Partners TFI oraz Noble Funds TFI.**

Inwestorzy instytucjonalni są wam częścią globalnej kampanii 30% Club – koordynujemy społecznie inwestycyjnej różnorodności i inkluzywnej oraz wyjątkiem spółkom portfelowym potrzeb i korzyści płynące z bardziej zrównoważonych zarządów, rad nadzorczych i zespołów.

Jako zarządcy aktywami jesteśmy odpowiedzialni za inwestycje, których dokonujemy w imieniu naszych klientów. Częścią odpowiedzialności obejmuje ocenę zarządów i kadry kierowniczej spółek, w których dokonano inwestycji. Jesteśmy przekonani, że zarządy, które rzeczywiście akceptują różnorodność przejawiają się w odpowiedniej reprezentacji płci, umiejętności i doświadczenia, mają większe szanse na osiągnięcie lepszych wyników dla inwestorów. Przekonanie to poparte jest licznymi badaniami przeprowadzonymi przez firmy i instytucje na całym świecie. W ramach swoich prac 30% Club Poland Investor Group demonstruje zaangażowanie swoich członków w działania Kampanii i osiągnięcie długoterminowych celów.

## 2. Różnorodność władz spółek giełdowych w Polsce

Według danych na koniec 2021 roku, zebranych przez 30% Club Poland, udział kobiet we władzach – definiowanych jako zarządy i rady nadzorcze – 140 największych notowanych spółek na warszawskiej giełdzie pozostał na niskim poziomie i wyniósł 16,6%, rosnąc o 1,1 pkt proc. względem roku poprzedniego. W analizowanych spółkach kobiety częściej mogły spotkać w radach nadzorczych (18,9%) niż w zarządach (13,1%). Wciąż rzadko zajmowały one pozycję prezesek zarządu – było tak tylko w 3,6% przypadków (pięć spółek). Częściej, bo w 15,7% spółek (czyli 22), kobiety stały na czele rady nadzorczej. Na koniec 2021 roku wśród 140 największych notowanych spółek aż w 28 (jednej piątej) z nich nie było ani jednej kobiety w zarządzie, czy radzie nadzorczej. Widoczna była jednak znaczna poprawa w odniesieniu do roku poprzedniego – na koniec 2020 roku prawie ¼ ze spółek nie miała żadnej kobiety w swoich władzach.

Zebrane dane pokazują, że większe spółki są bardziej zaawansowane na drodze do różnorodności. Na koniec 2021 roku, podobnie jak rok wcześniej, nie było



## 3. 30% Club Poland

### 3.1 Globalna kampania 30% Club

30% Club to globalna kampania, której my I przewodni jest obserwacja, że różnorodność we władzach spółek przynosi wymierne korzyści biznesowe, wynikające z wyboru osób na najwyższe stanowiska z całej dostępnej puli talentów. Uczestnictwo w kampanii polega na realizowaniu mierzalnych celów z zakresu różnorodności płci we władzach spółek i otwieraniu kobietom drzwi do kariery. Próg 30% dla udziału kobiet ma swoje źródło w teorii masy krytycznej, gdzie został określony jako minimalny odsetek populacji, przy którym głosy mniejszości zaczynają mieć wpływ na decyzje podejmowane przez większość.

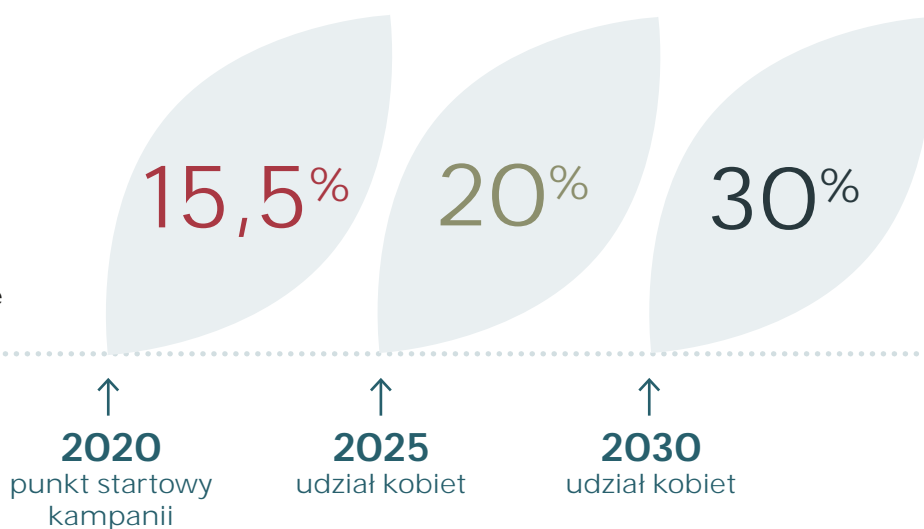
Kampania 30% Club została zapoczątkowana w Wielkiej Brytanii w 2010 roku przez brytyjsk

### 3.3 Cele 30% Club Poland

Celem Kampanii jest podejmowanie działań, które mają prowadzić do zwiększenia udziału kobiet we władzach 140 największych spółek giełdowych do przynajmniej 30% do 2030 roku. Przez władze rozumiemy zarządy i rady nadzorcze. 140 największych spółek przynależy do indeksów WIG20, mWIG40 i sWIG80. Średnioterminowy cel Kampanii to 20% udziału kobiet we władzach spółek do końca 2025 roku i brak spółek bez kobiety w zarządzie lub radzie nadzorczej do końca 2025 roku.

#### Udział kobiet we władzach

mierzone dla 140 największych spółek giełdowych w Polsce



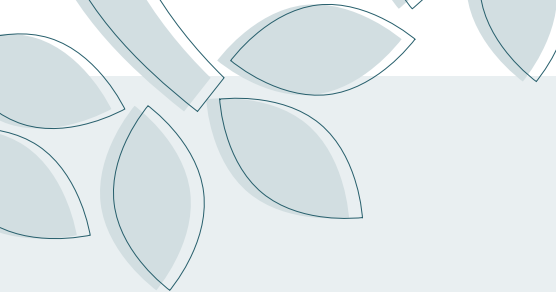
# 4. 30% Club Poland Investor Group

## 4.1 Grupa Inwestorska

Pierwszą Grupą Inwestorską 30% Club stworzyli inwestorzy instytucjonalni ze Zjednoczonego Królestwa. Za nimi powstawały kolejne, które utworzyły globalną grupę, aby zjednoczyć swoje wysiłki na rzecz zapewnienia większej różnorodności i integracji w firmach, w które inwestują na całym świecie. Częścią tej globalnej inicjatywy jest też Polska Grupa Inwestorska, która została powołana wraz ze startem kampanii w Polsce w czerwcu 2021 roku. Zrzeszeni inwestorzy instytucjonalni podpisali Deklarację 30% Club Poland Investor Group (ang. Statement of Intent),

W jej skład wchodzi od samego początku trzy podmioty specjalizujące się w zarządzaniu aktywami dla klientów indywidualnych i instytucjonalnych: Aegon PTE, NN Investment Partners TFI oraz Noble Funds TFI. Spektrum inwestycyjne tych firm obejmuje nie tylko 140 największych polskich spółek, ale i podmioty mniejsze, także działające na rynku





## NN Investment Partners TFI

NN Investment Partners jest zarządzającym aktywami z siedzibą w Hadze w Holandii i zarządza około 293 mld EUR\* (345 mld USD\*) w aktywach dla instytucji i inwestorów indywidualnych na całym świecie. NN Investment Partners zatrudnia około 1 000 pracowników i posiada biura w 15 krajach, obsługując klientów w Europie, Ameryce Północnej, Ameryce Łacińskiej, Azji i na Bliskim Wschodzie.

NN Investment Partners jest członkiem Goldman Sachs Asset Management.

W Polsce jesteśmy obecni od 1997 roku. Wcześniej działaliśmy pod nazwą ING Towarzystwo Funduszy Inwestycyjnych S.A. 21 lipca 2015 roku zmieniliśmy nazwę na NN Investment Partners Towarzystwo Funduszy Inwestycyjnych S.A. Tworzymy fundusze oraz portfele inwestycyjne i zarządzamy nimi. Jesteśmy firmą nadzorowaną przez Komisję Nadzoru Finansowego.

*\* Dane na dzień 31 marca 2021 roku*



## Noble Funds TFI

Noble Funds TFI jest lokalną firmą zajmującą się zarządzaniem aktywami już 16 lat. Firma zarządza funduszami otwartymi i zamkniętymi, w ramach strategii obejmujących inwestowanie w akcje, obligacje skarbowe oraz obligacje korporacyjne. Aktywa pod zarządzaniem Noble Funds TFI przekraczają 4 mld złotych, z czego największą część stanowi strategia typu private debt. Polegają one na lokowaniu środków w obligacje firm, z którymi wchodzimy w bilateralne, kształtowane indywidualnie relacje inwestor – emitent.

Działalność Noble Funds TFI jest nadzorowana przez Komisję Nadzoru Finansowego.

Wśród największych spółek notowanych na krajowej giełdzie, odsetek kobiet w zarządach i radach nadzorczych wciąż pozostaje niski. Dołączyliśmy do inicjatywy 30% Club Poland, gdy chcemy być jednym z inicjatorów promowania głosu kobiet w biznesie. Tym bardziej, że aktywne przyczynianie się do zmian na lepsze w kwestiach różnorodności, społecznych czy ładu korporacyjnego, leży w DNA naszej firmy. Jesteśmy przekonani, że zwiększenie różnorodności we władzach firm pozytywnie przyczyni się do ich rozwoju



Małgorzata Barska,  
Prezes Zarządu NN IP TFI



## 4.2 Cele i sposoby działania Grupy Inwestorskiej w Polsce

Inwestorzy instytucjonalni tworzący Polską Grupę Inwestorską podejmują działania na rzecz zró nicowania składów zarz dów i rad nadzorczych swoich spółek portfelowych. Poni ej prezentujemy przykłady i zakres tych działań , jak również ich planowane rozszerzenie.

### 4.2.1 Zbieranie i udost pnianie najlepszych praktyk dotyczących zaangażowania

Grupa Inwestorska ma na celu działania na rzecz zwi kszczenia różnorodności zarz dów i rad nadzorczych spółek notowanych na polskiej giełdzie m.in. poprzez konstruktywny dialog ze spółkami, w których dokonano inwestycji.

Ka dy z podmiotów wchodzących w skład Grupy Inwestorskiej podj ł dialog ze spółkami, co pozwoli im dzieli si do wiadczaniem oraz wprowadzi do szT7oCnstrukty przykłady i



## 5.2 Zaangażowanie

Na początku 2022 roku NN investment Partners TFI rozpoczęło proces aktywnego dialogu ze spółkami z WIG20 oraz mWIG40, w których organach udział kobiet nie przekracza 10%. Celem tego procesu jest poinformowanie spółek o oczekiwaniach dotyczących składu ich zarządów i rad nadzorczych. Ma on także promować bardziej efektywne podejmowanie decyzji przez władze, a w efekcie prowadzi do zwiększenia zysków akcjonariuszy. Proces zaangażowania planowany na 2022 rok obejmie w sumie 25 spółek i będzie kontynuowany w latach kolejnych poprzez rozszerzanie swojego zakresu o kolejne spółki, jak również o dodatkowe spotkania ze spółkami, które w tym procesie już uczestniczyły w celu sprawdzenia osiągniętych postępów.

Podczas spotkania NN investment Partners TFI informowało zarządy o wprowadzonych oraz planowanych zmianach w polityce głosowania, a także nawijało do opublikowanej w 2021 roku przez Giełdę Papierów Wartościowych w Warszawie nowej wersji zasad ładu korporacyjnego w formie Dobrych Praktyk Spółek Notowanych 2021. Dwie zasady (2.1 i 2.2) zawierają zapisy mówiące, iż różnorodność organów (zarządów i rad nadzorczych osobno) jest osiągnięta wtedy, jeżeli odsetek niedoreprezentowanej płci w danym organie spółki wynosi 30%. Spotkania te służą ocenie stopnia zaawansowania prac nad zwiększeniem różnorodności kadry kierowniczej oraz planowaniu kolejnych kroków.

Noble Funds TFI zaplanowało systematyczne poruszanie tematu różnorodności podczas spotkań oraz w ramach wymiany korespondencji mailowej z emitentami, których walory znajdują się w portfelach funduszy. Nasza aktywność zmierza m.in. do ustalenia powodów, dla których poszczególni emitenci nie kierują się zasadami różnorodności dokonując wyboru organów spółki. W przypadku spółek, które nie mają sformalizowanych polityk w zakresie różnorodności, chcemy także znać przyczyn takiego stanu. Przedstawione działania podejmowane będą nie tylko w odniesieniu do spółek wchodzących w skład indeksów WIG20, mWIG40 i sWIG80, ale i pozostałych podmiotów, w tym emitentów obligacji korporacyjnych, w które inwestujemy.

Aegon Powszechne Towarzystwo Emerytalne podejmuje szereg działań, które mają na celu wspieranie idei większego udziału kobiet we władzach spółek giełdowych. W szczególności podczas corocznego przeglądu składu rad nadzorczych spółek z naszego portfela zwracamy uwagę na zróżnicowanie tych natur (w)16f wi 89 ((t)19 (ematu r)13 ( (w)16f wi 89 5)15 d3)9rg. Efu rk





## 5.5 Promowanie dobrych postaw

Konkurs „Liderzy ESG” został powołany do życia przez NN Investment Partners TFI, Giełd Papierów Wartościowych oraz PwC, gdzie tytuł „Lidera ESG” przyznawany jest firmom i instytucjom, które mają i realizują wyróżniającą się strategię ESG, oferują innowacyjne produkty i usługi pozytywnie oddziałujące na środowisko, prowadzą skuteczne kampanie informacyjne i promocyjne oraz

